

集郵網絡

Philatelic LINK

馬榮成作品

Hongkong Post
香港郵政

風塵

漫畫

STORM RIDERS

Comics

by Ma Wing Shing



顧客亦可登入郵票策劃及拓展處網址 (stamps.hongkongpost.hk) 網上訂購郵品。
網上訂購不設最低消費金額要求。
Customers can order the products via Hongkong Post Stamps website (stamps.hongkongpost.hk).
No minimum spending amount is required for online ordering.

香港郵政集郵組熱線
Hongkong Post Philatelic Bureau Hotline
2785 5711

郵票策劃及拓展處互聯網址
Hongkong Post Stamps Website
stamps.hongkongpost.hk

* 各圖只供參考
All images of stamp products are for reference only

* 數量有限，售完即止
Available while stocks last

* 以上圖像只作宣傳品設計之用。
The above image is used only as the design of promotional materials



馬榮成漫畫作品《風雲》活現郵票之上

《風雲》是香港經典的長篇武俠漫畫，由著名漫畫家馬榮成精心編繪而成，自一九八九年推出連載至二〇一五年，多年來一直深受香港以至世界各地的讀者熱捧。

香港郵政將以此為題於二零二零年十月二十九日發行的一套六枚郵票、兩枚郵票小型張、首日封及套摺等相關郵品，設計以聶風、步驚雲及無名為首的人物作主體。這是首次將《風雲》這套陪伴無數香港人成長的經典角色和場景活現郵票之上，相信是一眾港漫迷和收藏愛好者的好消息。

銷售安排

各郵政局將由二〇二〇年十月十五日起發售正式首日封，每個售價一元五角。郵票及相關集郵品於同日起在郵政總局、尖沙咀郵政局、荃灣郵政局、沙田中央郵政局和屯門中央郵政局展出。另外，38間集郵局將於二〇二〇年十月十五日至二十一日期間接受自備封蓋銷服務的預約申請。

銷售安排現細述如下：

| 郵品 | 單位售價 (港幣/元) | 發售日期 | 發行首兩日每名排隊 顧客的限購數量 |
|--------------------------------------|----------------|---|-------------------------|
| (A) 在各郵政局發售的郵品 | | | |
| 首日封 | 1.5 | 二〇二〇年 十月十五日 至 二〇二一年 一月二十八日 | 無限額 |
| 首日封(珍藏版) | 8 | | |
| 郵票(一套六枚郵票：二元、二元六角、三元四角、三元七角、四元九角及五元) | 21.6 | 二〇二〇年 十月二十九日 至 二〇二一年 一月二十八日 | 每款郵票各5版 (即每款郵票各125枚) |
| 郵票小型張(嵌有一枚面值10元的郵票) | 10 | | 10張 |
| 郵票小型張(燙壓，嵌有一枚面值20元的郵票) | 20 | | 10張 |
| 套摺(內附一套六枚郵票、面值10元的郵票小型張和面值20元的郵票小型張) | 88 | | 5套 |

(18_Chi/2020 - 7/10)²



| 郵品 | 單位售價 (港幣/元) | 發售日期 | 發行首兩日每名排隊 顧客的限購數量 |
|---|----------------|---|----------------------|
| (B) 只限在 38 間集郵局發售的郵品 | | | |
| 貼有一套六枚郵票的首日封 (以相關的特別郵戳蓋銷) | 25.6 | 二〇二〇年 十月二十九日 至 二〇二一年 一月二十八日 | 5 個 |
| 貼有一張面值 10 元郵票小型張的首日封 (以相關的特別郵戳蓋銷) | 14 | | 5 個 |
| 貼有一張面值 20 元郵票小型張的首日封 (以相關的特別郵戳蓋銷) | 24 | | 5 個 |
| 貼有一張面值 10 元和一張面值 20 元郵票小型張的首日封 (以相關的特別郵戳蓋銷) | 34 | | 5 個 |
| 貼有一套六枚郵票的首日封 (珍藏版) (以相關的特別郵戳蓋銷) | 32.1 | | 5 個 |
| 貼有一張面值 10 元郵票小型張的首日封 (珍藏版) (以相關的特別郵戳蓋銷) | 20.5 | | 5 個 |
| 貼有一張面值 20 元郵票小型張的首日封 (珍藏版) (以相關的特別郵戳蓋銷) | 30.5 | | 5 個 |
| 貼有一張面值 10 元和一張面值 20 元郵票小型張的首日封 (珍藏版) (以相關的特別郵戳蓋銷) | 40.5 | | 5 個 |
| 郵資已付圖片卡 (空郵) (一套八張) | 64 | | 5 套 |

- 備註：(1) 上述郵品已包括在 2020 年「郵品訂購服務」的自動訂購計劃內。
 (2) 至於海外及內地顧客，請確保訂購戶口內有足夠的結餘款項繳付郵品訂購。否則，香港郵政只有在處理所有已付款的訂購後仍尚有存貨時，才會處理有關訂購。
 (3) 上述郵品的銷售期為三個月，惟數量有限，售完即止。
 (4) 所有圖像只供參考。
 (5) 請把郵品存放於陰涼乾燥的地方，避免受陽光直射或高溫影響。
 (6) 以上集郵品 (首日封除外) 將由二〇二〇年十月二十九日 (星期四) 上午八時開始於「郵購網」(Shophrupost.hongkongpost.hk) 發售。

即時人手蓋印安排

各郵政局將於二〇二〇年十月二十九日為所有正式首日封，以及註明首日字樣和本地地址的自製首日封，提供郵政局鋼製郵戳和特別郵戳的即時人手蓋印服務。當日，各集郵局另備有“集郵組”圖案郵戳和集郵局圖案郵戳以供蓋印，惟郵政總局 1 號印只供在郵政總局使用。

(18_Chi/2020 - 7/10)³

集郵網絡

因應疫情的特別安排

香港郵政於疫情期間發行郵票時將採取特別銷售安排，以減低社交接觸及避免人流聚集。有關安排將適用於是次郵票發行：

- 1) 顧客可透過網站訂購該套特別郵票及相關集郵品；
- 2) 各郵政局會於郵票發行當日設置收集點，方便市民遞交需要人手蓋印服務的首日封及郵品訂購表格。

上述安排或會因應疫情發展而有所更改。如欲查詢有關安排的最新資訊，請瀏覽郵票策劃及拓展處網站(stamps.hongkongpost.hk)，或致電香港郵政集郵組熱線2785 5711。

郵票資料

| | | |
|---------|---|--|
| 繪畫 | : | 馬榮成 |
| 設計 | : | 年輪事務所 |
| 承印者 | : | 法國 Cartor Security Printing |
| 印刷方法 | : | 版票及 \$10 郵票小型張 - 平版 \$20 郵票小型張 - 平版加燙壓 |
| 郵票面積 | : | 版票 - 35 毫米 × 56 毫米 \$10 及 \$20 郵票小型張 - 72 毫米 × 48 毫米 |
| 郵票排列 | : | 二十五枚郵票一版 |
| 郵票小型張面積 | : | 150 毫米 × 80 毫米 |
| 齒孔 | : | 版票 - 14.25 × 13.5 (兩面直邊各有一個橢圓形齒孔) \$10 及 \$20 郵票小型張 - 14.25 (兩面直邊各有一個橢圓形齒孔) |
| 紙張 | : | 混有防偽纖維 |
| 發行日期 | : | 二〇二〇年十月二十九日 |



一套六枚郵票

Philatelic LINK

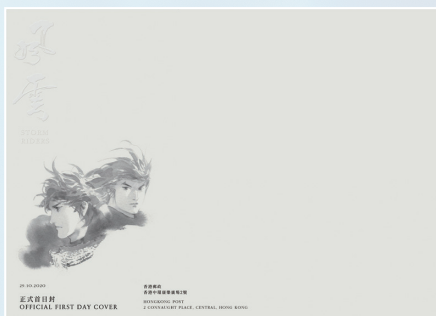
Hongkong Post Stamps

郵票策劃及拓展處

電話 Tel.: 2785 5711
傳真 Fax.: 2191 9296
香港郵政總局郵政信箱 11968 號
P.O. Box 11968
General Post Office, Hong Kong



特別郵戳



首日封



首日封 (珍藏版)



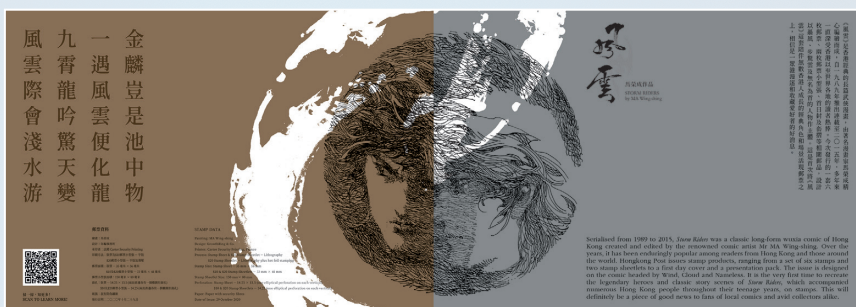
\$10 郵票小型張



\$20 郵票小型張



套摺 (封面)



套摺 (內頁)

(18_Chi/2020 - 7/10)⁵

香港郵政互聯網網址 www.hongkongpost.hk
Hongkong Post Website

郵票策劃及拓展處互聯網網址 stamps.hongkongpost.hk
Hongkong Post Stamps Website

郵購網址 Shopthrupost.hongkongpost.hk
ShopThruPost Website

38間集郵局：港島區—郵政總局、香港仔、數碼港、軒尼詩道、英皇道、山頂、筲箕灣、上環、太古城、灣仔 ■ 九龍區—長沙灣、機利士路、加連威老道、紅磡灣、九龍中央、九龍城、廣華街、觀塘、旺角、深水埗、土瓜灣、將軍澳、尖沙咀 ■ 新界區—蝴蝶、長發、顯徑、馬鞍山、西貢、沙田中央、石湖墟、大埔、天耀、荃灣、屯門中央、沙田第一城、元朗 ■ 離島區—機場、長洲

38 Philatelic Offices: HONG KONG ISLAND—General Post Office, Aberdeen, Cyberport, Hennessy Road, King's Road, Peak, Shau Kei Wan, Sheung Wan, Tai Koo Shing, Wan Chai ■ KOWLOON—Cheung Sha Wan, Gillies Avenue, Granville Road, Hung Hom Bay, Kowloon Central, Kowloon City, Kwong Wa Street, Kwun Tong, Mongkok, Sham Shui Po, To Kwa Wan, Tsim Sha Tsui ■ NEW TERRITORIES—Butterfly, Cheung Fat, Hin Keng, Ma On Shan, Sai Kung, Sha Tin Central, Shek Wu Hui, Tai Po, Tin Yiu, Tsuen Wan, Tuen Mun Central, Tseung Kwan O, City One Shatin, Yuen Long ■ OUTLYING ISLANDS—Airport, Cheung Chau

集郵網絡



郵資已付圖片卡（空郵）（一套八張）



貼有一套六枚郵票的首日封
（以相關的特別郵戳蓋銷）

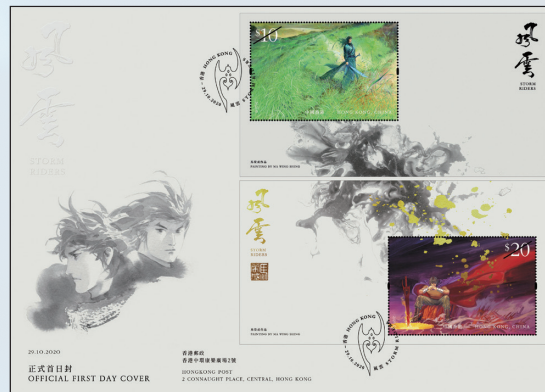


貼有一張面值10元郵票小型張的首日封
（以相關的特別郵戳蓋銷）

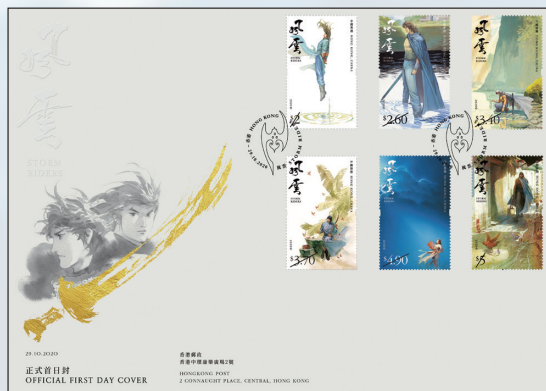
Philatelic LINK



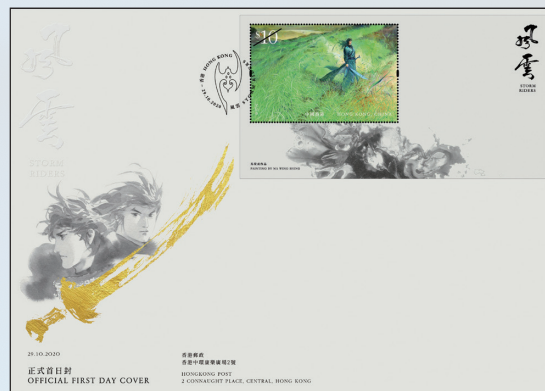
貼有一張面值 20 元郵票小型張的首日封
(以相關的特別郵戳蓋銷)



貼有一張面值 10 元和
一張面值 20 元郵票小型張的首日封
(以相關的特別郵戳蓋銷)



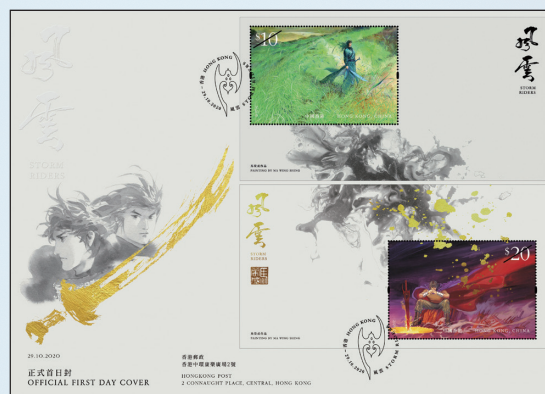
貼有一套六枚郵票的首日封 (珍藏版)
(以相關的特別郵戳蓋銷)



貼有一張面值 10 元郵票小型張的
首日封 (珍藏版)
(以相關的特別郵戳蓋銷)



貼有一張面值 20 元郵票小型張的
首日封 (珍藏版)
(以相關的特別郵戳蓋銷)



貼有一張面值 10 元和
一張面值 20 元郵票小型張的首日封
(珍藏版) (以相關的特別郵戳蓋銷)

所有圖像只供參考。

(18_Chi/2020 - 7/10)⁷

郵品銷售報告

(一) 三個月銷售報告 (以千枚計)

| 發行日期 | 特別郵票 | \$2.00 郵票 | \$2.60 郵票 | \$3.40 郵票 | \$3.70 郵票 | \$4.90 郵票 | \$5.00 郵票 | \$10 郵票 小型張 | \$20 郵票 小型張 | 套摺 | 小版張 | 郵資已付 圖片卡 |
|-----------|-------------------|--------------|--------------|--------------|--------------|--------------|--------------|-------------------|-------------------|----|-----|-------------|
| 21.5.2020 | 香港館藏選粹— 至樂樓藏品選 | 252 | 132 | 130 | 135 | 130 | 135 | 196 | 135 | 9 | 31 | 4 |

(二) 首日銷售報告

1. 銷售數量 (以千枚計)

| 發行日期 | 特別郵票 | \$2.00 郵票 | \$2.60 郵票 | \$3.40 郵票 | \$3.70 郵票 | \$4.90 郵票 | \$5.00 郵票 | \$10 郵票 小型張 | \$20 郵票 小型張 | 套摺 | 小版張 | 郵資已付 圖片卡 |
|-----------|-------------------|--------------|--------------|--------------|--------------|--------------|--------------|-------------------|-------------------|----|-----|-------------|
| 21.5.2020 | 香港館藏選粹— 至樂樓藏品選 | 169 | 110 | 110 | 112 | 110 | 111 | 159 | 58 | 8 | 26 | 4 |

| 發行日期 | 特別郵票 | \$2.00 郵票 | \$2.60 郵票 | \$3.40 郵票 | \$3.70 郵票 | \$4.90 郵票 | \$5.00 郵票 | 郵票 小型張 | 套摺 | 小版張 | 明信片 |
|-----------|-------------------|--------------|--------------|--------------|--------------|--------------|--------------|-----------|----|-----|-----|
| 18.8.2020 | 香港主題公園— 香港海洋公園 | 175 | 91 | 88 | 92 | 93 | 93 | 95 | 11 | 23 | 8 |

2. 總收入

| | | |
|-----------|---------------|----------|
| 21.5.2020 | 香港館藏選粹—至樂樓藏品選 | 港幣七百六十五萬 |
| 18.8.2020 | 香港主題公園—香港海洋公園 | 港幣五百一十七萬 |

上述資料亦已於郵票策劃及拓展處互聯網址 stamps.hongkongpost.hk 內公布。

追蹤



郵票·郵趣 @Hong Kong Post Stamps

• 緊貼第一手集郵資訊!

登記收取最新《集郵網絡》訊息

想第一時間收到關於新郵品及服務的最新資訊?

請登入香港郵政郵票策劃及拓展處網頁

<http://stamps.hongkongpost.hk/stamp/detail/2/9b31bab9-2864-4c93-87ba-186dda7c0f4a> ,

或掃描二維碼登記收取電子版集郵網絡。

