

Philatelic LINK

電話 Tel. : 2785 5711
傳真 Fax. : 2191 9296
香港郵政總局郵政信箱 11968 號
P.O. Box 11968
General Post Office, Hong Kong

山光水色，盡收眼底

「香港館藏選粹 - 至樂樓藏品選」



郵票 \$2 - 石濤《寫黃研旅詩意冊》



郵票 \$2.60 - 陸治《采芝圖》



郵票 \$3.40 - 陳宇《山水人物雜冊》



\$10 郵票小型張 - 張大千《潑彩山水》



郵票 \$3.70、\$4.90 及 \$5 - 唐寅《桃花菴》

(09_Chi/2020 - 6/5)¹

香港郵政互聯網址 www.hongkongpost.hk

郵票策劃及拓展處互聯網址 stamps.hongkongpost.hk

郵購網址 Shopthrupost.hongkongpost.hk

38間集郵局：香港區—中環郵政總局、香港仔、數碼港、軒尼詩道、英皇道、山頂、筲箕灣、上環、太古城、灣仔■九龍區—長沙灣、機利士路、加連威老道、紅磡灣、九龍中央、九龍城、廣華街、觀塘、旺角、深水埗、土瓜灣、將軍澳、尖沙咀■新界區—蝴蝶、長發、顯徑、馬鞍山、西貢、沙田中央、石湖墟、大埔、天耀、荃灣、屯門中央、沙田第一城、元朗■離島區—機場、長洲

38 Philatelic Offices: HONG KONG ISLAND - General Post Office, Aberdeen, Cyberport, Hennessy Road, King's Road, Peak, Shau Kei Wan, Sheung Wan, Tai Koo Shing, Wan Chai
KOWLOON - Cheung Sha Wan, Gillies Avenue, Granville Road, Hung Hom Bay, Kowloon Central, Kowloon City, Kwong Wa Street, Kwun Tong, Mongkok, Sham Shui Po, To Kwa Wan, Tseung Kwan O, Tsim Sha Tsui
NEW TERRITORIES - Butterfly, Cheung Fat, Hin Keng, Ma On Shan, Sai Kung, Sha Tin Central, Shek Wu Hui, Tai Po, Tin Yiu, Tuen Wan, Tuen Mun Central, City One Shatin, Yuen Long OUTLYING ISLANDS - Airport, Cheung Chau

集郵網絡

想將石濤、張大千和唐伯虎等名家的畫作帶回家？現在機會來了，因為香港郵政將於二〇二〇年五月二十一日（星期四）以「香港館藏選粹—至樂樓藏品選」為題發行一套特別郵票及相關集郵品。

至樂樓藏中國書畫是慈善家兼收藏家何耀光先生的私人珍藏，他離世後家人將這批藏品捐贈予香港藝術館。這批珍貴的書畫，包括宋代至近代的藏品，以明、清兩代各流派的作品最為豐富，反映不同時期和地區的藝術特色，在文物界和藝術界備受推崇。香港郵政發行的「香港館藏選粹」特別郵票系列第六輯，以「至樂樓藏品選」為主題，展示五幅書畫名家的作品，包括石濤《寫黃研旅詩意冊》、陸治《采芝圖》、陳宇《山水人物雜冊》、唐寅《桃花菴》和張大千《潑彩山水》，都是獨一無二的瑰寶。

張大千、唐伯虎和石濤的畫作，均為中國畫壇的重要瑰寶，廣為後世傳頌。他們的畫作，多以自然山水為題，當中不乏表現人與自然的關係。大家從畫作的筆觸也可感受到一眾大師眼中的大自然為何。細心欣賞，更可暫時忘卻煩憂，感受自然之美。

鳴謝：香港藝術館

銷售安排

各郵政局將由二〇二〇年五月七日起發售正式首日封，每個售價一元五角。郵票及相關集郵品於同日起在郵政總局、尖沙咀郵政局、荃灣郵政局、沙田中央郵政局和屯門中央郵政局展出。此外，38間集郵局於二〇二〇年五月七日至十三日期間接受預約自備封蓋銷服務。

銷售安排現細述如下：

郵品	單位售價 (港幣/元)	發售日期	發行首兩日每名排隊 顧客的限購數量
(A) 在各郵政局發售的郵品			
首日封	\$1.5	二〇二〇年 五月七日 至 八月二十日	無限額
郵票 (一套六枚郵票：二元、二元六角、三元四角、三元七角、四元九角及五元)	\$21.6	二〇二〇年 五月二十一日 至 八月二十日	每款郵票各5版 (即每款郵票各125枚)
郵票小型張 (嵌有一枚面值10元的郵票)	\$10		10張
郵票小型張 (嵌有一枚面值20元的郵票並以棉質紙張印製)	\$20		10張
小版張 (嵌有兩套郵票)	\$43.2		5版
套摺 (內附一套六枚郵票和面值10元的郵票小型張)	\$48		5套



郵品	單位售價 (港幣/元)	發售日期	發行首兩日每名排隊 顧客的限購數量
(B) 只限在38間集郵局發售的郵品			
貼有一套六枚郵票並以相關的特別郵戳蓋銷的首日封	\$25.6	二〇二〇年 五月二十一日 至 八月二十日	5 個
貼有一張面值 10 元的郵票小型張並以相關的特別郵戳蓋銷的首日封	\$14		5 個
貼有一張面值 20 元的郵票小型張並以相關的特別郵戳蓋銷的首日封	\$24		5 個
郵資已付圖片卡(空郵)(一套六張)	\$48		5 套

備註：(1) 上述郵品已包括在 2020 年「郵品訂購服務」內。

(2) 至於海外及內地顧客，請確保訂購戶口內有足夠的結餘款項繳付郵品訂購。否則，香港郵政只有在處理所有已付款的訂購後仍尚有存貨時，才會處理有關訂購。

(3) 上述郵品的銷售期為三個月，惟數量有限，售完即止。

(4) 請把郵品存放於陰涼乾燥的地方，避免受陽光直射或高溫影響。

(5) 以上集郵品(首日封除外)將由二〇二〇年五月二十一日(星期四)上午八時開始於「郵購網」(Shopthrupost.hongkongpost.hk)發售。訪客必須註冊成為會員並登入會員帳戶方可購物。

即時人手蓋印安排

全線郵政局將在二〇二〇年五月二十一日為所有正式首日封，以及註明首日字樣和本地地址的自製首日封，提供郵政局鋼製郵戳和特別郵戳的即時人手蓋印服務。當日，各集郵局另備有“集郵組”圖案郵戳和集郵局圖案郵戳以供蓋印，惟郵政總局1號印只供在郵政總局使用。

為減低社交接觸及避免人流聚集，本署於疫情期間發行的郵票將有特別銷售安排。下述的特別銷售安排將適用於是次發行的特別郵票：

一)由五月七日起至發行日(五月二十一日)期間，顧客可透過網站(stamps.hongkongpost.hk)訂購該套特別郵票及相關集郵品，當中包括全套以38個集郵局郵戳蓋銷郵票的首日封，而不需走訪郵政局。

二)各郵政局會於郵票發行當日設置收集點，方便顧客遞交需要人手蓋印服務的首日封及郵品訂購表格。本署會另行通知這些顧客到郵政局領取郵品的日期。

(09_Chi/2020-6/5)³

集郵網絡

部分郵品延遲領取或派遞安排

由於受到2019冠狀病毒疫情影響，負責印製「香港館藏選粹—至樂樓藏品選」郵票的承辦商未能如期付運有關郵票，郵品製作因而受到影響。因此，下列郵品將未能於郵票發行當日（即五月二十一日）於各郵政局供訂戶領取，而領取期須延至六月二十三日。不便之處，敬希見諒，本署將另行通知顧客有關安排。

郵品		郵品詳情
1.	套摺	內附一套六枚郵票及一張 \$10 郵票小型張
2.	貼有一套六枚郵票並以郵戳蓋銷的首日封	特別郵戳
		集郵組郵戳
		郵政總局 1 號郵戳
		一套十一個圖案郵戳
3.	貼有 \$10 郵票小型張並以郵戳蓋銷的首日封	特別郵戳
		集郵組郵戳
		郵政總局 1 號郵戳
		一套十一個圖案郵戳
4.	貼有 \$20 郵票小型張(特別郵票紙張)並以郵戳蓋銷的首日封	特別郵戳
		集郵組郵戳
		郵政總局 1 號郵戳
		一套十一個圖案郵戳

如有查詢，請致電2785 5711香港郵政集郵組熱線、傳真至2191 9296或電郵至aos@hkpo.gov.hk與我們聯絡。內地或海外顧客可電郵至spd@hkpo.gov.hk、傳真至(852) 2850 6552或致電(852) 2928 7211。

郵票印刷詳情

設計	:	林炳培
承印者	:	法國 Cartor Security Printing
印刷方法	:	平版
郵票面積	:	\$2, \$3.40 - 53.5 毫米 × 33 毫米 \$2.60, \$3.70, \$4.90, \$5 - 41 毫米 × 44 毫米
郵票面積(\$10 及 \$20 郵票小型張)	:	60 毫米 × 85 毫米
郵票排列	:	二十五枚郵票一版
郵票小型張面積(\$10 及 \$20 郵票小型張)	:	78 毫米 × 145 毫米
小版張面積	:	250 毫米 × 180 毫米
齒孔	:	\$2, \$3.40 - 13.25 (兩面直邊各有一個橢圓形齒孔) \$2.60, \$3.70, \$4.90, \$5 - 13.25 x 12.75 (兩面直邊各有一個橢圓形齒孔)
齒孔(\$10 及 \$20 郵票小型張)	:	13.25 (兩面直邊各有一個橢圓形齒孔)
紙張	:	混有防偽纖維
紙張(\$20 郵票小型張)	:	混有防偽纖維的棉質紙張
發行日期	:	二〇二〇年五月二十一日

Philatelic LINK

Hongkong Post Stamps
郵票策劃及拓展處

電話 Tel.: 2785 5711
傳真 Fax.: 2191 9296
香港郵政總局郵政信箱 11968號
P.O. Box 11968
General Post Office, Hong Kong

• MUSEUMS •
HONG KONG COLLECTION
香港 HONG KONG
21.5.2020

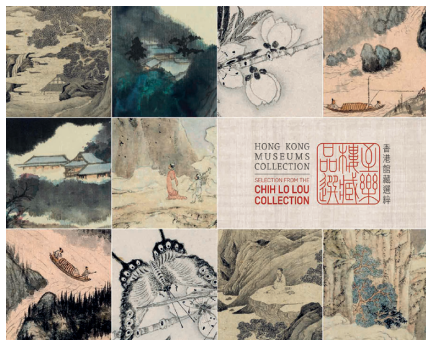
特別郵戳



小版張



\$20 郵票小型張
(棉質郵票紙張)



套摺 (封面)



套摺 (內頁)

(09_Chi/2020-6/5)⁵

香港郵政互聯網址
Hongkong Post Website www.hongkongpost.hk

郵票策劃及拓展處互聯網址
Hongkong Post Stamps Website stamps.hongkongpost.hk

郵購網網址
ShopThruPost Website ShopThruPost.hongkongpost.hk

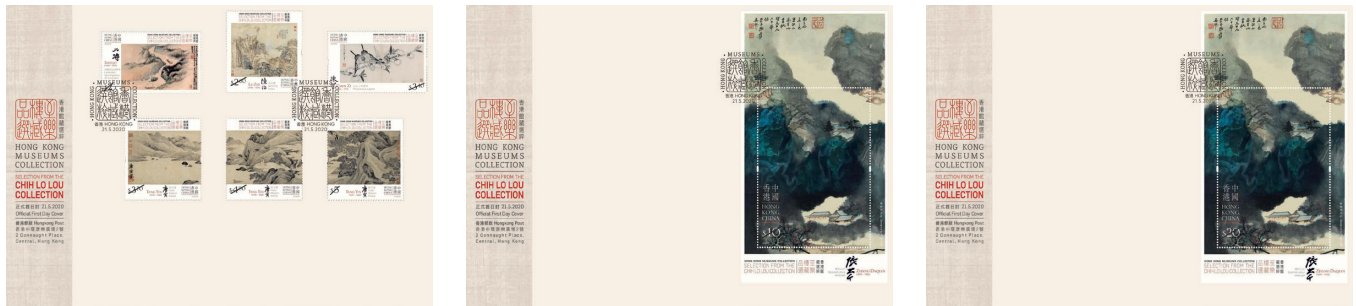
38間集郵局：香港區—中環郵政總局、香港仔、數碼港、軒尼詩道、英皇道、山頂、筲箕灣、上環、太古城、灣仔 ■ 九龍區—長沙灣、機利士路、加連威老道、紅磡灣、九龍中央、九龍城、廣華街、觀塘、旺角、深水埗、土瓜灣、將軍澳、尖沙咀 ■ 新界區—蝴蝶、長發、顯徑、馬鞍山、西貢、沙田中央、石湖墟、大埔、天耀、荃灣、屯門中央、沙田第一城、元朗 ■ 離島區—機場、長洲

38 Philatelic Offices: HONG KONG ISLAND—General Post Office, Aberdeen, Cyberport, Hennessy Road, King's Road, Peak, Shau Kei Wan, Sheung Wan, Tai Koo Shing, Wan Chai
KOWLOON—Cheung Sha Wan, Gillies Avenue, Granville Road, Hung Hom Bay, Kowloon Central, Kowloon City, Kwong Wa Street, Kwun Tong, Mongkok, Sham Shui Po, To Kwa Wan, Tseung Kwan O, Tsim Sha Tsui
NEW TERRITORIES—Butterfly, Cheung Fat, Hin Keng, Ma On Shan, Sai Kung, Sha Tin Central, Shek Wu Hui, Tai Po, Tin Yiu, Tsuen Wan, Tuen Mun Central, City One Shatin, Yuen Long OUTLYING ISLANDS—Airport, Cheung Chau

集郵網絡



郵資已付圖片卡（一套六張）



貼有一套六枚郵票
並以相關的特別郵戳蓋銷
的首日封

貼有一張面值10元的
郵票小型張並以相關的
特別郵戳蓋銷的首日封

貼有一張面值20元的
郵票小型張並以相關的
特別郵戳蓋銷的首日封

登記收取最新《集郵網絡》訊息

想第一時間收到關於新郵品及服務的最新資訊？

請登入香港郵政郵票策劃及拓展處網頁

<http://stamps.hongkongpost.hk/stamp/detail/9b31bab9-2864-4c93-87ba-186dda7c0f4a>，

或掃描二維碼登記收取電子版集郵網絡。

